



GEMEINSAM AUF DEM WEG

Leitbild der katholischen Tageseinrichtungen
für Kinder in Karlsruhe





INHALT



GEMEINSAM AUF DEM WEG

Leitbild der katholischen Tageseinrichtungen für Kinder in Karlsruhe


Inhalt

Vorwort	4
Gemeinsam auf dem Weg - Leitbild	
• Unser christliches Menschenbild	6
• Der pastorale Auftrag unserer Tageseinrichtung für Kinder	8
• Unsere Sichtweise vom Kind	10
• Unsere Zusammenarbeit mit Personensorgeberechtigten	12
• Unser Selbstverständnis als Träger	14
• Die Mitarbeiterinnen* unserer Tageseinrichtung für Kinder	16
• Die Leitung unserer Tageseinrichtung für Kinder	18
Gemeinsam Vielfältig - Verzeichnis katholische Tageseinrichtungen für Kinder in Karlsruhe	20
Gemeinsam für Kinder - Die Trägergemeinschaft	22
Impressum	23

** Im vorliegenden Leitbild wird, ausschließlich aus Gründen der besseren Lesbarkeit, für die Begriffe Mitarbeiterinnen und Mitarbeiter nur die weibliche Form verwendet, es ist aber stets die männliche Form gleichermaßen mitgemeint.*

VORWORT

Vorwort von Dekan Hubert Streckert



Lange hat es in der Menschheitsgeschichte gedauert – nämlich bis 1989 – bis die Kinderrechtskonvention der Vereinten Nationen die allgemeinen Menschenrechte aus der spezifischen Perspektive von Kindern erklärt hat. Ganz anders im Christentum. Die Bedeutung und Ausrichtung am Kind ist vor 2000 Jahren von Jesus Christus selbst den Christinnen und Christen ins Stammbuch geschrieben worden. Das Markusevangelium erzählt davon, wie Jesus Kinder in die Mitte stellt, nicht nur um auf sie aufmerksam zu machen, sondern um sich mit ihnen zu identifizieren (*Mk 9,36f*) und die Orientierung am Kind als christlichen Weg für eine gelingende Menschwerdung zu beschreiben (*Mk 10, 13-16*).

Unsere Kindergärten, aber auch andere Einrichtungen wie Krankenhäuser, Schulen und Hospize, die heute in

einer modernen, sozialen und demokratischen Gesellschaft überall vorhanden und aus dem Leben nicht mehr wegzu-denken sind, gehen nicht nur in unseren Breitengraden auf christliche Wurzeln zurück. Oft waren es die Orden, vielerorts vor allem passionierte Ordensschwester, die Kindergärten gegründet haben. Diese wertvolle Tradition ist uns bewusst. Wir fühlen uns auch heute verpflichtet, sie in einer aktuellen und zeitgemäßen Pädagogik mit hoher Qualität weiterzuführen.

Deshalb sehen wir es als unseren Auftrag, die Einrichtungen für Kinder in Trägerschaft der Kirche, geleitet von unserem christlichen Menschenbild im Dialog mit allen weiterzuentwickeln, denen die gute Entwicklung, Unterstützung und Erziehung von Kindern am Herzen liegt.



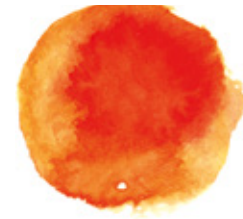
Diese Perspektive und die darin zugrundeliegende Selbstverpflichtung formulieren und dokumentieren wir in dem hier vorliegenden Leitbild.

Ich danke allen von Herzen, die dazu beigetragen haben.

Es sind die vielen Erzieherinnen, Erzieher, pädagogischen Fachkräfte, Hauptberuflichen und Ehrenamtlichen, die in ihren verschiedenen Funktionen mit den Müttern und Vätern dazu beitragen, dass Kinder Kind sein und sich gut entwickeln können. Möge dieses Leitbild Ihnen allen dafür eine Ermutigung sein und Gottes Segen Sie begleiten.

A handwritten signature in black ink, appearing to read 'Hubert Streckert', written in a cursive, flowing style.

Hubert Streckert, Dekan



GEMEINSAM AUF DEM WEG -

Leitbild der katholischen Tageseinrichtungen
für Kinder in Karlsruhe



Unser christliches Menschenbild

Jeder Mensch ist ein einzigartiges Geschöpf und Ebenbild Gottes, das achtens- und liebenswert ist. Erwachsene und Kinder haben die gleiche Würde. Sie ist nicht abhängig von der persönlichen Entwicklung eines Kindes oder den Leistungen einer Mitarbeiterin, da Gott keine Vorbedingungen stellt. Daher nehmen wir alle Menschen mit ihren Bedürfnissen, Fragen, Ideen und Sorgen ernst und gehen darauf ein.

Von Natur aus sind Kinder neugierig. Sie wollen ganzheitlich und in allen Bereichen lernen. Dabei fragen sie auch nach Orientierung, nach Sinn und nach Gott.

Wir Menschen sind Individuen und zugleich soziale Wesen; wir sind zu Beziehungen fähig und können nicht allein leben. Uns ist die Gestaltung des eigenen Lebens aufgegeben; entsprechend unseren Fähigkeiten und Möglichkeiten tragen wir ebenso Verantwortung für andere Menschen.

Wir orientieren uns in unserem christlichen Menschenbild an der Bibel, Vorbildern und am Leben von Jesus Christus. In ihm ist Gott selbst Mensch geworden, dadurch ist es uns möglich, mit ihm als Person in Beziehung zu treten. Er begleitet uns mit seiner frohen Botschaft im Alltag, in glücklichen und leidvollen Stunden. Der Glaube an ihn gibt uns Kraft, Hoffnung und Zuversicht.

UNSER CHRISTLICHES MENSCHENBILD





PASTORALER
AUFTRAG

Der pastorale Auftrag unserer Tageseinrichtung für Kinder

Unsere Tageseinrichtungen für Kinder sind ein wichtiger Bestandteil der Kirchengemeinden. Als solche sind sie Ort der Begegnung und der Gemeinschaft, an dem die Botschaft Jesu anschaulich erlebt, vermittelt und gefeiert wird.

Gemeinschaft:

Wir schätzen die Vielfalt und die Einzigartigkeit aller. Durch das Lernen von- und miteinander leben wir Gemeinschaft. In dieser Haltung setzen wir uns für Toleranz und Akzeptanz und gegen jegliche Form von Diskriminierung ein.



Unterstützung und Hilfe:

Es ist uns bewusst, dass Menschen in schwierigen Situation besonders unsere Aufmerksamkeit und Hilfe benötigen. Daher haben wir die Bedürfnisse unserer Familien in unterschiedlichen Lebenslagen im Blick und beziehen sie in unser Handeln ein.

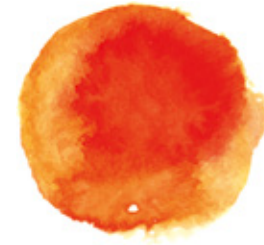
Religiöse Bildung und Verkündigung:

Durch Bildung und Erziehung schaffen wir den Rahmen, in dem sich Persönlichkeiten auf der Basis verlässlicher und vertrauensvoller Beziehungen entwickeln können. Kinder und ihre Familien lernen den christlichen Glauben als Orientierung fürs Leben kennen. Im Bewusstsein von religiöser Pluralität wird das Zusammenleben in einer katholischen Tageseinrichtung für Kinder so gestaltet, dass alle Respekt, Toleranz und Wertschätzung auch in ihrem Anderssein erfahren.

Gottesdienstliche Feiern und Feste:

Unsere Tageseinrichtungen für Kinder sind Orte, an denen die Begegnung mit Gott im gemeinsamen Singen und Beten, im Erleben christlicher Bräuche und Riten gefeiert wird. Wir erleben das Kirchenjahr durch vielfältige Gottesdienstformen und religiöse Elemente im Alltag. Dazu laden wir gerne Familien anderer Religionen und Weltanschauungen mit ein.





Unsere Sichtweise vom Kind

Jedes Kind ist eine eigenständige Persönlichkeit mit seiner speziellen Lebensgeschichte, mit individuellen Fähigkeiten, Eigenarten und Begabungen. Kinder brauchen sowohl Schutz für die Erfüllung ihrer Grundbedürfnisse als auch klare Freiräume und Grenzen, um eigene Erfahrungen machen und daran wachsen zu können. Zuwendung und Anerkennung sind grundlegende Voraussetzungen für alles menschliche und vor allem kindliche Wachsen.

Wir nehmen die Individualität und Persönlichkeit des einzelnen Kindes an und unterstützen und begleiten es in seiner Entwicklung. Deshalb stehen Kinder im Mittelpunkt unseres pädagogischen Handelns.

Kinder sind neugierig, offen für Unbekanntes und wollen lernen. Sie forschen und lernen mit allen Sinnen. Dabei suchen sie auch Antworten auf existentielle Fragen ihres Lebens, sie suchen nach Orientierung und Sinnhaftigkeit. Dafür benötigen sie ausreichend Möglichkeiten, um sich spielerisch und schöpferisch mit ihrem Lebensumfeld auseinanderzusetzen.





UNSERE SICHTWEISE VOM KIND

UNSERE ZUSAMMENARBEIT MIT PERSONENSORGEBEBERECHTIGTEN



Unsere Zusammenarbeit mit Personensorgeberechtigten

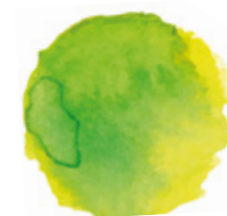
Wir verstehen unsere Tageseinrichtungen für Kinder als familienergänzende Einrichtungen, die ihre Zusammenarbeit als Erziehungspartnerschaft zum Wohle der Kinder gestalten.

In partnerschaftlicher Zusammenarbeit und einem von gegenseitiger Wertschätzung, Akzeptanz und Achtung geprägten Umgang miteinander gestalten wir unsere Einrichtungen für Kinder und Familien als lebendigen Ort der Begegnung.

Wir bieten Müttern, Vätern und weiteren Personensorgeberechtigten Unterstützung und Beratung für die Erziehung ihrer Kinder an und vermitteln bei Bedarf weitere Hilfen.

Die Meinung der Eltern ist uns wichtig. Wir wünschen uns konstruktive Kritik und berücksichtigen die Meinung der Eltern bei Grundsatzentscheidungen.





Unser Selbstverständnis als Träger

Mit der Trägerschaft einer Tageseinrichtung für Kinder tragen wir als Kirche die dazugehörige Verantwortung, nehmen unseren pastoralen Auftrag und unsere gesellschaftliche Verantwortung für Familien wahr.

Wir legen Wert darauf, dass unsere Kirchengemeinden offen für Familien und deren Anliegen sind. Dazu gehört es auch, Partei für Benachteiligte zu ergreifen. Unsere Einrichtungen haben eine christliche Prägung, die Achtung anderer Religionen und Kulturen ist uns sehr wichtig.

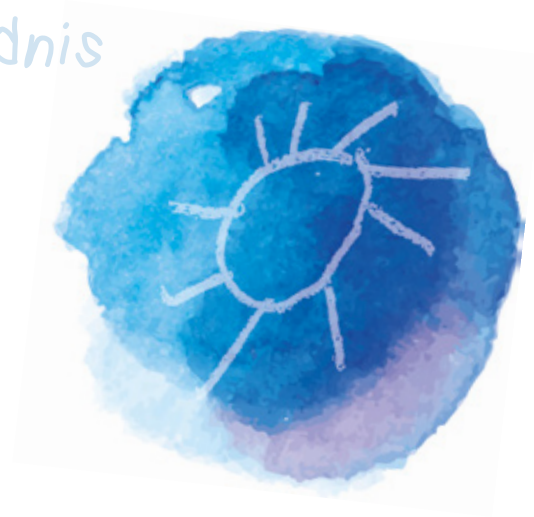
Durch die Schaffung entsprechender Rahmenbedingungen sorgen wir für die Weiterentwicklung unserer Einrichtungen. Es ist unser Anliegen, dass sich unsere Einrichtun-

gen konzeptionell am aktuellen Stand der Erkenntnisse aus Forschung und Wissenschaft orientieren und sich dadurch stetig in Ihrer pädagogischen Qualität weiterentwickeln. Darüber hinaus wissen wir uns in besonderer Weise unserer Verantwortung für einen grenzachtenden Umgang und dem Schutzauftrag für Kinder verpflichtet.

Wir sind Anstellungsträger für die Mitarbeiterinnen in der Tageseinrichtung für Kinder. Wir begegnen einander in einer wertschätzenden, anerkennenden und loyalen Haltung. Träger und Verantwortliche in den Tageseinrichtungen sorgen für eine gute Zusammenarbeit, klare Aufteilung der Kompetenzen und Zuständigkeiten sowie eine fördernde Gesprächskultur.

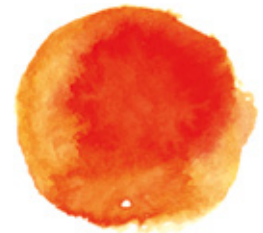


Unser Selbstverständnis als Träger



Wir stellen für die Tageseinrichtung für Kinder und deren Mitarbeiterinnen religionspädagogische und seelsorgeische Begleitung zur Verfügung.

Die Ausbildung angehender Erzieherinnen ist ein wichtiger Bestandteil der Arbeit in unseren Tageseinrichtungen für Kinder. Junge Menschen erfahren auf ihrem Weg in das Berufsfeld der pädagogischen Fachkräfte Begleitung. Ausbildung, Freiwilligendienst und Praktika werden ermöglicht.





Die Mitarbeiterinnen unserer Tageseinrichtung für Kinder

Unsere Mitarbeiterinnen sind qualifizierte Fachkräfte. Sie übernehmen Verantwortung für die Kinder, für sich, für ihre Arbeit und die Einrichtung.

Die pädagogischen Fachkräfte arbeiten nach der Konzeption ihrer Einrichtung. Bei der Weiterentwicklung ihrer Arbeit berücksichtigen die Mitarbeiterinnen gesellschaftliche Veränderungen, aktuelle entwicklungspsychologische Erkenntnisse und Rückmeldungen von Eltern und Kindern.

Ihre individuellen Fähigkeiten bringen sie in die Arbeit mit ein und bereichern sie dadurch. Regelmäßige Fort- und Weiterbildung sichert und erweitert ihre fachliche und persönliche Kompetenz.

Jede Mitarbeiterin trägt dazu bei, dass die Zusammenarbeit in der Einrichtung geprägt ist von Toleranz, Offenheit und Wertschätzung.

Unsere Mitarbeiterinnen setzen sich regelmäßig mit dem pastoralen Auftrag auseinander und sind bereit, diesen durch ihre Arbeit zu verwirklichen. .

Die Mitarbeiterinnen



Die Leitung





Die Leitung unserer Tageseinrichtung für Kinder

Die Leitung unserer Tageseinrichtung für Kinder ist Ansprechpartner für Eltern, Mitarbeiterinnen, Träger, die Kirchengemeinde mit ihren Vertreterinnen und andere Institutionen. Die Leitung der Einrichtung trägt Verantwortung für die Umsetzung des pädagogischen Konzepts, die organisatorischen Abläufe und für die Mitarbeiterinnen. Dabei achtet sie auf neue wissenschaftliche Erkenntnisse in der Frühpädagogik und gesellschaftliche Entwicklungen.

Sie repräsentiert die Einrichtung innerhalb und außerhalb der Kirchengemeinde und des Trägers. Sie leitet das Team der Mitarbeiterinnen. Sie trifft und vertritt Entscheidungen auf Grundlage des gemeinsamen Arbeitsverständnisses mit den Mitarbeiterinnen und dem Träger. Um die wichtige Aufgabe der Leitung zu unterstützen, sorgen wir als Träger für gute Rahmenbedingungen.





GEMEINSAM VIELFÄLTIG

Verzeichnis katholische Tageseinrichtungen für Kinder in Karlsruhe



Caritasverband Karlsruhe e.V.:

Innenstadt-West:

Caritasverband Karlsruhe e. V. Kinder- und Familienzentrum Sonnensang, Caritasverband Karlsruhe e. V. Kinderhaus Agnes



Seelsorgeeinheit Alb-Südwest St. Nikolaus:

Beiertheim: Kath. Kindertagesstätte St. Alfonsus, Kath. Kindertagesstätte St. Michael

Bulach: Kath. Kindertagesstätte St. Georg

Dammerstock: Kath. Kindertagesstätte St. Fidelis

Rüppurr: Kath. Kindertagesstätte Christkönig, Kath. Kindertagesstätte Regina

Südweststadt: Kath. Kindertagesstätte St. Hildegard, Kath. Kindertagesstätte St. Klara



Seelsorgeeinheit Karlsruhe Südwest:

Daxlanden: Kath. Kindertagesstätte St. Barbara, Kath. Kindertagesstätte Hl. Geist, Kath. Kindertagesstätte St. Valentin

Grünwinkel: Kath. Kindertagesstätte Albgrün, Kath. Kindertagesstätte St. Josef

Oberreut: Kath. Kindertagesstätte Arche Kunterbunt, Kath. Kindertagesstätte Sonnenkindergarten



Seelsorgeeinheit Karlsruhe-Durlach-Bergdörfer:

Durlach: Kath. Kindertagesstätte Anna-Leimbach-Haus, Kath. Kindertagesstätte St. Johannes, Kath. Kindertagesstätte St. Nikolaus, Kath. Kindertagesstätte St. Peter und Paul, Kath. Kindertagesstätte Regenbogen

Grötzingen: Kath. Kindertagesstätte Luisenhof

Grünwettersbach: Kath. Kindertagesstätte St. Thomas

Stupferich: Kath. Kindertagesstätte St. Cyriakus

Hohenwettersbach: Ökumenische Kindertageseinrichtung Schalom Bergwald



Seelsorgeeinheit Karlsruhe-Hardt:

Eggenstein-Leopoldshafen: Kath. Kindertagesstätte St. Albertus Magnus

Neureut: Kath. Kindertagesstätte St. Heinrich und Kunigunde, Kath. Kindertagesstätte St. Judas Thaddäus



Seelsorgeeinheit Nord-Ost St. Raphael:

Hagsfeld: Kath. Kindertagesstätte Bruder Klaus

Innenstadt-Ost: Kath. Kindertagesstätte St. Angela, Kath. Kindertagesstätte St. Stephan

Oststadt: Kath. Kindertagesstätte St. Bernhard, Kath. Kindertagesstätte Marienhaus

Rintheim: Kath. Kindertagesstätte St. Martin

Waldstadt: Kath. Kindertagesstätte St. Albert, Kath. Kindertagesstätte St. Hedwig



Seelsorgeeinheit Allerheiligen:

Innenstadt-Ost: Kath. Kindertagesstätte St. Stephan

Knielingen: Kath. Kindertagesstätte Hl. Kreuz

Mühlburg: Kath. Kindertagesstätte St. Jona, Kath. Kindertagesstätte St. Peter und Paul, Kath. Kindertagesstätte St. Pius

Nordweststadt: Kath. Kindertagesstätte Herz Jesu, Kath. Kindertagesstätte St. Konrad, Kath. Kindertagesstätte St. Matthias

Südstadt: Kath. Kindertagesstätte Canisiushaus,

Kath. Kindertagesstätte Unserer Lieben Frau

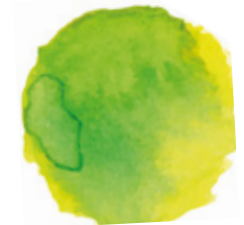
Weststadt: Kath. Kindertagesstätte St. Bonifatius, Kath. Kindertagesstätte St. Lioba



Sozialdienst katholischer Frauen Stadt- und Landkreis Karlsruhe e.V.:

Innenstadt-West: Sozialdienst katholischer Frauen e. V. Kinderkrippe Karlchen und Karoline

Südweststadt: Sozialdienst katholischer Frauen e. V. Kindertagesstätte Vinzentino





GEMEINSAM FÜR KINDER

Die Trägergemeinschaft

Gemeinsam setzen wir uns für die Interessen und Rechte der Kinder ein.

Gemeinsam setzen wir uns für eine bedarfs- und kindgerechte Weiterentwicklung der katholischen Tageseinrichtungen für Kinder in unseren Kirchengemeinden und der Stadt Karlsruhe ein.

Gemeinsam vertreten wir 49 katholische Tageseinrichtungen für Kinder und eine Fachschule für Sozialpädagogik in der Ausbildung für Erzieherinnen und Erzieher.

Gemeinsam arbeiten wir an der Weiterentwicklung der Qualität in den katholischen Tageseinrichtungen für Kinder:

- Katholisches Dekanat Karlsruhe
- Katholische Gesamtkirchengemeinde Karlsruhe
- Caritasverband Karlsruhe e.V.
- Sozialdienst katholischer Frauen Stadt- und Landkreis Karlsruhe e.V.
- Katholische Fachschule für Sozialpädagogik Agneshaus
- Caritasverband für die Erzdiözese Freiburg e.V.



IMPRESSUM

Herausgeber:

Katholische Gesamtkirchengemeinde Karlsruhe, Ständehausstraße 4, 76133 Karlsruhe

Redaktion:

Benedikt Lang, Pastoralreferent, Seelsorgeeinheit St. Raphael Karlsruhe Nord-Ost

Christian Pachtner, Pastoralreferent, Seelsorgeeinheit Karlsruhe Südwest

Elisabeth Einig, Kindergartenbeauftragte, Seelsorgeeinheit Durlach-Bergdörfer

Elisabeth Pechlof, Pfarrgemeinderätin, Seelsorgeeinheit Karlsruhe-Hardt

Meike Trojansky, Pastoralreferentin, Seelsorgeeinheit Karlsruhe-Allerheiligen

Petra Welte, Pfarrgemeinderätin, Kita Leiterin, Seelsorgeeinheit Alb-Südwest St. Nikolaus

Steffen Brade, Fachberater, Caritasverband für die Erzdiözese Freiburg e.V.

Layout und Satz:

ipunkt-Design, www.ipunkt-design.com

Bildnachweise:

Titel: fotolia@denys_kuvaiev, fotolia@BillionPhotos.com, alle Farbkleckse: fotolia@art_of_sun,

S.3: fotolia@Rawpixel.com, S.4: Foto von Dekan Streckert: R. Eberle, S.6: fotolia@biker3,

S.8,16: istock@FatCamera, S.9: istock@DenKuvaiev, S.11: fotolia@Rawpixel.com,

S.12: istock@ asiseit

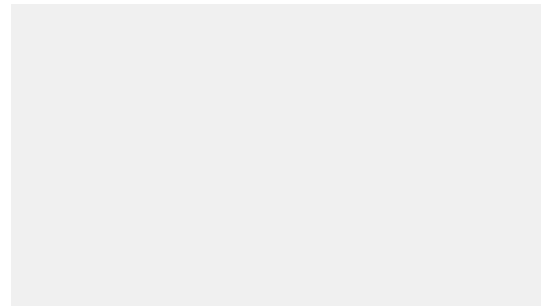
Wir danken den Kindern der katholischen Kindertagesstätte Bruder Klaus in Karlsruhe Hagsfeld für die Kinderzeichnungen im Leitbild.

Karlsruhe, 2017





Dieses Leitbild wurde überreicht von:



Name / Stempel der Einrichtung